

# RAIDER PRO



**R20 System**



## RAIDER<sup>®</sup> Pro

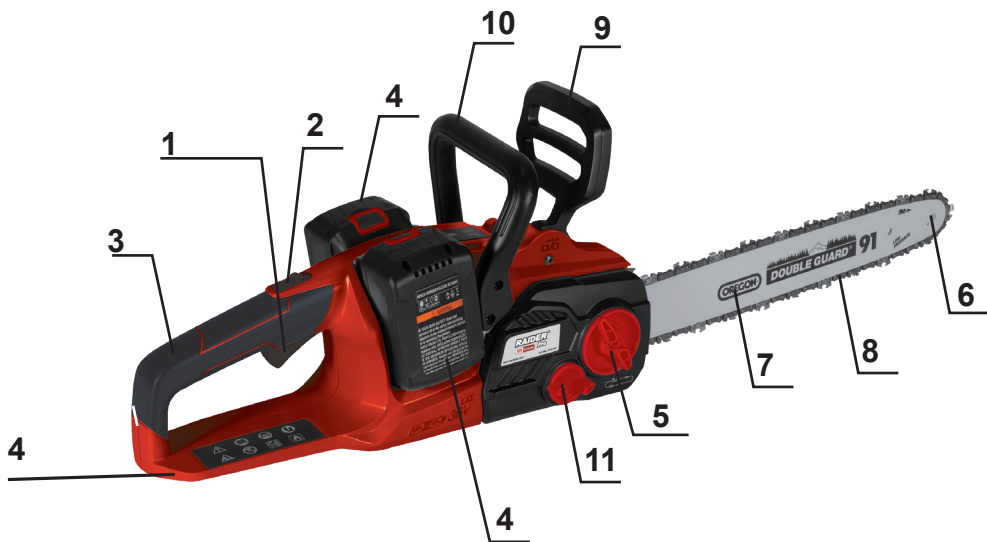
- Резачка акумулаторна с батерия и зарядно
- Cordless chain saw with battery and charger
- Ferăstraie fără fir fără perii
- Бѣжичен моторна пила
- Akumulatorska motorna testera
- Brezžična motorna žaga
- Επαναφορτιζόμενο αλυσοπρίοно
- Аккумуляторная цепная пила
- Akumulatorska motorna pila
- Scie à chaîne sans fil
- Motosega a batteria
- Čenovojo
- Motosserra

### Contents

6	BG	схема
8	BG	оригинална инструкция за употреба
21	EN	original instructions' manual
32	RO	instrucțiuni
43	MK	упатство за употреба
55	SR	uputstva za upotrebu
66	SL	Navodila za uporabo
76	EL	μετάφραση του πρωτοτύπου των οδηγιών χρήσης
88	RU	инструкция по применению
100	HR	Navodila za uporabo
110	FR	manuel d'instructions
122	IT	manuale delle istruzioni

RDP-SBCS20  
Set  
USER'S MANUAL





Изобразени елементи:

1. Пусков прекъсвач.
2. Блокировка на пусковия прекъсвач (против неволно включване).
3. Задна ръкохватка.
4. Акумулаторна батерия.
5. Система за безключово опъване на веригата.
6. Зъбно колело ("звездочка") на водещата шина.
7. Водеща шина.
8. Режеща верига.
9. Лост на спирачката и предпазител на ръката.
10. Предна ръкохватка.
11. Капачка на резервоара за масло за смазване на веригата.

Description of drawing:

1. On/Off Switch.
2. Switch lock button.
3. Rear handle.
4. Battery.
5. Lever for fastening adjustment for chain.
6. Nose sprocket.
7. Guide bar.
8. Saw chain.
9. Chain brake lever / front hand guard.
10. Front handle.
11. Oil tank cap.

## Описание на пиктограмите: (Symbols on the chain saw:)



Преди работа с машината прочетете инструкциите за употреба.  
Read operating instructions and make certain you understand them thoroughly before using the chain saw.



Винаги работете с антифони, предпазни очила или маска за лице и предпазна каска.  
Always use approved helmet, hearing protection, safety goggles or face mask.



Работете с безопасно работно облекло.  
Protective clothing must be worn.



Работете с предпазни ботуши с допълнително защитно покритие, метални бомбета и грайферно ходило.  
Protective footwear must be worn. Approved safety boots with protective reinforcement, steel toecap and non-slip soles.



Работете с предпазни ръкавици с допълнително защитно покритие.  
Safety gloves must be worn. Approved gloves with protective reinforcement.



Предпазвайте машината от дъжд и влага.  
Do not expose saw to rain or moisture.



Внимание! Верижните триони са опасни машини! Невнимателната или неправилна работа с тях може да доведе до сериозни телесни повреди или смърт.  
CAUTION! Chain saws are dangerous! Careless or improper use can result in serious or fatal injury!



Внимание! Откатът се поражда внезапно и без предупреждение. Може да е толкова силен, че да запрати верижния трион назад към оператора. При въртяща се верига това може да причини сериозна телесна повреда и дори смърт. Операторите задължително трябва да се запознаят с причините за отката, за да бъдат внимателни и да DANGER!

Kickbacks occur suddenly and without warning. A kickback may be violent enough to throw a chainsaw back at the user. A running chain can inflict severe and even fatal injury. It is imperative for users to be familiar with the causes of kickbacks in order to exercise the proper care and use working techniques to prevent kickback.

## Оригинална инструкция за употреба

Уважаеми потребители,

Поздравления за покупката на машина от най-бързо развиващата се марка за електрически, бензинови и пневматични машини - RAIDER. При правилно инсталиране и експлоатация, RAIDER са сигурни и надеждни машини и работата с тях ще Ви достави истинско удоволствие. За Вашето удобство е изградена и отлична сервисна мрежа с 45 сервиса в цялата страна.

Преди да използвате тази машина, моля, внимателно се запознайте с настоящата "Инструкция за употреба".

В интерес на Вашата безопасност и с цел осигуряване на правилната ѝ употреба, прочетете настоящите инструкции внимателно, включително препоръките и предупрежденията в тях. За избягване на ненужни грешки и инциденти, важно е тези инструкции да останат на разположение за бъдещи справки на всички, които ще ползват машината. Ако я продадете на нов собственик то "Инструкцията за употреба" трябва да се предаде заедно с него, за да може новия ползвател да се запознае със съответните мерки за безопасност и инструкциите за работа.

"Евромастер Импорт Експорт" ООД е упълномощен представител на производителя и собственик на търговската марка RAIDER. Адресът на управление на фирмата е гр. София 1231, бул. "Ломско шосе" 246, тел. +359 700 44 155, www.raider.bg; www.euromasterbg.com; e-mail: info@ euromasterbg.com. От 2006 година във фирмата е въведена системата за управление на качеството ISO 9001:2008 с обхват на сертификацията: Търговия, внос, износ и сервис на професионални и хоби електрически, пневматични и механични инструменти и обща железария. Сертификатът е издаден от Moody International Certification Ltd, England.

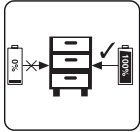
## Технически данни

параметър	мерна единица	стойност
Модел	-	RDP-SBCS20
Акумулаторен верижен трион		
Номинално напрежение	V DC	40
Тип на акумулаторните елементи на батерията	-	Li-ion
Капацитет на батерията	Ah	4
Брой на водещите звена на веригата	-	57
Стъпка на веригата	inch "	3/8
Дебелина на водещите звена на веригата	inch" (mm)	.050 (1.3)
Масло за веригата	-	EP90
Време за задействане на спирачката	s	0.12
Препоръчителни дължини на водещата шина		400 mm, (16")

Зарядно устройство		
параметър	мерна единица	стойност
Номинално захранващо напрежение	V AC	230
Честота на променливия ток	Hz	50
Клас на защита	-	II



Съхранявайте акумулаторната батерия само в сухи помещения при температура на въздуха от + 10 ° C до + 30 ° C.



Съхранявайте батерията само в заредено състояние (заредена най-малко на 40%).

#### 16.1. Зареждане на литиевата акумулаторна батерия.

Извадете акумулаторната батерия от ръкохватката, натиснете бутона надолу, за да направите това. Внимавайте за напрежението на захранващата мрежа при зареждане на батерията! Напрежението на захранващата мрежа трябва да съответства на данните, посочени на табелката на зарядното устройство. Уреди, обозначени с 230V, могат да бъдат захранвани и с напрежение 220V. Зеленият светодиод ще започне да премигва. Притиснете акумулаторната батерия в зарядното устройство.

Виж таблицата с обяснения:

Състояние на индикатора		Обяснение и действия
Червен LED	Зелен LED	"Готов за употреба Зарядното устройство е свързано към електрическата мрежа и е готово за употреба; В него няма поставена акумулаторна батерията."
Не свети	Свети	
Свети	Не свети	"Зареждане Зарядното устройство зарежда батерията "
Не свети	Свети	"Батерията е заредена и готова за използване. Време за зареждане за 2.0 Ah батерия: 60 минути  Действие: Извадете батерията от зарядното устройство. Изключете зарядното устройство от захранващата мрежа."

Ако акумулаторната батерия не може да зарежда, проверете следното:

- напрежение на контакта
- дали прави добър контакт с контактите на зарядното устройство

Ако акумулаторната батерия продължи да не може да се зарежда, посетете оторизиран сервиз на RAIDER.

За да сте сигурни, че литиево-йонната акумулаторна батерия ще осигури продължителна работа, трябва да я презареждате незабавно. Трябва да презареждате акумулаторната батерия, когато забележите, че мощността на акумулаторния инструмент намалее.

16.2. Индикатор за капацитета на акумулаторната батерия.

Натиснете бутон на индикатора за капацитета на батерията. Той показва състоянието на заряда на батерията, като се използват 3 светодиода.

Всички 3 светодиода светят: Батерията е заредена

2 светодиода светят: Батерията има достатъчно останал заряд

1 светодиод свети: Батерията е изтощена, заредете батерията

Всички светодиоди премигват: Батерията се е разредила напълно и е дефектирала. Не използвайте или зареждайте дефектирала акумулаторна батерия.

#### 1. Общи указания за безопасна работа.

Прочетете внимателно всички указания. Неспазването на приведените по-долу указания може да доведе до токов удар, пожар и/или тежки травми. Съхранявайте тези указания на сигурно място.

##### 1.1. Безопасна експлоатация на електрическите верижни триони.

Предупреждение!

На лицата непознати с текста на инструкцията не се разрешава да използват верижния трион.

Електрическият трион може да бъде употребяван само за рязане на дървесина.

Потребителят поема целия риск в случай на употреба на триона за други цели осъзнавайки, че това може да бъде опасно.

Производителят не носи отговорност за щети произлизащи от неправилната експлоатация на верижния трион.

##### 1.2. Работно място.

На работното място следва да се поддържа ред и да се осигури добро осветление.

Безпорядъкът и лошото осветление могат да доведат до нещастни случаи особено при употребата на верижни триони.

Да не се допускат деца и странични наблюдатели до работното място.

Невниманието на оператора може да доведе до загубата на контрол върху машината.

##### 1.3. Безопасност при работа с електрически ток.

Предпазвайте верижния трион си от дъжд и влага.

Проникването на вода в верижния трион повишава опасността от токов удар.

##### 1.4. Лична безопасност.

Трябва да се използват лични предпазни средства. Работен гащеризон, предпазни очила, предпазни обувки, предпазна каска, антифони и кожени ръкавици. Използването при определени условия на защитни средства намалява риска от телесни увреждания.

Не надценявайте своите възможности. Трябва през цялото време да стоите стабилно и да пазите равновесие. Това улеснява контрола над триона при непредвидени ситуации.

Не се разрешава носенето на свободно висящи дрехи или бижута. Косата, дрехите и ръкавиците трябва да са далече от движещите се части. Свободно висящите дрехи, бижутата и косата могат да се заплетат в подвижните части.

##### 1.5. Транспорт и съхраняване.

Пренасяйки триона трябва да сложите предпазния кожух на режещата верига и да включите спирачката на веригата. Пренасянето на включен и незащитен трион може да доведе до телесни увреждания.

Триона трябва да се пренася, като се държи за предната ръкохватка. Държането на триона за други места не е сигурно и може да причини наранявания.

Триона трябва да се проверява. Проверявайте закрепването на подвижните елементи, дали няма повредени части. В случай, че бъдат констатирани повреди, необходимо е те да бъдат отстранени преди употребата на триона. Неправилният начин на поддръжка на машината може да бъде причина за много нещастни случаи.

Режещата верига трябва да бъде чиста и с остри режещи ръбове. Редовното острене на веригата намалява риска от заклещване и улеснява работата.

## 1.6. Експлоатация и поддръжка.

Трябва периодично да се проверява правилното функциониране на спирачката на триона. Неизправната спирачка може да доведе до не изключване на режещата верига при опасни ситуации.

### 1.7. Безопасност при работа.

1.7.1. Бъдете концентрирани, следете внимателно действията си и постъпвайте предпазливо и разумно. Не използвайте верижния трион, когато сте уморени или под влиянието на наркотични вещества, алкохол или упойващи лекарства.

Един миг разсеяност при работа с верижния трион може да има за последствие изключително тежки наранявания.

1.7.2. Избягвайте опасността от включване на верижния трион по невнимание. Когато носите верижния трион, държете пръста си върху пусковия прекъсвач, съществува опасност от възникване на трудова злополука.

1.7.3. Преди да включите верижния трион, се уверете, че сте отстранили от него всички помощни инструменти и гаечни ключове.

Помощен инструмент, забравен на въртящо се звено, може да причини травми.

1.7.4. Избягвайте неестествените положения на тялото. Работете в стабилно положение на тялото и във всеки момент поддържайте равновесие. Така ще можете да контролирате верижния трион по-добре и по-безопасно, ако възникне неочаквана ситуация.

1.7.5. Съхранявайте верижния трион на места, където не може да бъде достигнат от деца. Не допускате трионът да бъде използван от лица, които не са запознати с начина на работа с него и не са прочели тези инструкции. Когато е в ръцете на неопитни потребители, верижния трион може да бъде изключително опасен.

1.7.6. Поддържайте верижния си трион грижливо. Проверявайте дали подвижните звена функционират безукорно, дали не заклинват, дали има счупени или повредени детайли, които нарушават или изменят функциите на верижния трион. Преди да използвате верижния трион, се погрижете повредените детайли да бъдат отремонтирани. Много от трудовите злополуки се дължат на недобре поддържани електроинструменти и уреди.

1.7.7. Никога не оставяйте верижния трион, преди работният инструмент да спре напълно въртенето си. Въртящият се инструмент може да допре до предмет, в резултат на което да загубите контрол над верижния трион.

1.7.8. Редовно почиствайте вентилационните отвори на Вашия верижния трион.

1.7.9. Не използвайте верижния трион в близост до леснозапалими материали. Летящи искри могат да предизвикат възпламеняването на такива материали.

1.7.10. Никога не поставяйте ръцете си в близост до въртящи се работни инструменти. Ако възникне откат, инструментът може да Ви нарани.

1.7.11. Бъдете особено внимателни в края на рязането. При липса на съпротивление, каквото оказва обработвания материал, трионът пада по инерция и може да причини наранявания.

1.7.12. При продължителна работа Ви може да почувствате изтръпване на пръстите или ръцете. При това положение трябва да прекъснете работа и да направите необходимата Ви почивка, тъй като с изтръпнали ръце не можете да направлявате добре триона.

1.7.13. При появяването на признаци на преумора следва веднага да прекъснете работата.

1.7.14. Трионът може да бъде обслужван само от едно лице. Всички останали лица трябва да се намират далече от зоната на действие на верижния трион. Това се касае особено за деца и животни.

1.7.15. При включването на триона режещата верига не трябва да се опира до материала предназначен за обработка и да се докосва до каквото и да било. Тя трябва да е свободна до достигане на необходимите обороти на машината.

1.7.16. По време на работа дръжте триона здраво с двете ръце за двете ръкохватки. Заемете устойчива позиция.

1.7.17. Преди да започнете работа трябва да изключите спирачката на веригата (изтеглете лоста към себе си). Той изпълнява ролята и на предпазна преграда на ръката.

1.7.18. Верижният трион се изважда от обработвания материал само при движеща се режеща верига.

1.7.19. При рязане на "бичен" дървен материал и/или на тънки клони използвайте подпора ("магаре"). Не режете няколко дъски едновременно сложени една върху друга, както и материал държан от друго лице или подпиран с крак. Това е изключително опасно!

1.7.19. Закрепявайте здраво дългите обработвани елементи.

1.7.20. При наклонен терен стойте обърнати с лице към наклона по време на рязането.

1.7.21. При рязане през цялата ширина винаги използвайте опорните шипове като подпора.

1.7.22. Ако е невъзможно да извършите рязането от един път, отдръпнете триона малко назад, преместете триона да опре на друг шип и продължете рязането, леко повдигайки задната ръкохватка.

1.7.23. При хоризонталното рязане трябва да се разположите под ъгъл възможно най-близък до 90° спрямо материала. Такава операция изисква повишено внимание.

1.7.24. При заклещването на веригата по време на рязането в горната част на веригата може да настъпи отскачане в посока към оператора. Поради това следва да режете използвайки долната част на веригата, защото тогава при заклещването на веригата отскачането няма да настъпи в посока към Вашето тяло.

1.7.25. Бъдете особено внимателни при рязането на разцепваща се дървесина. Отрязаните парчета дървесина могат да бъдат изхвърляни във всяка посока и да причинят телесни увреждания!

1.7.26. Рязането на клоните на дърветата трябва да бъде извършвано от обучени лица. Неконтролираното падане на отрязания клон на дървото носи риск от телесни увреждания!

1.7.27. Не се разрешава рязането с предната част на шината. Това ще предизвика силен откат.

1.7.28. Обърнете особено внимание на клоните, които са увиснали. Не бива да се режат от долната страна, свободно висящи клони.

1.7.29. Винаги стойте отстрани спрямо предвижданата линия на посоката на падане на дървото, което режете.

1.7.30. Когато повалите дърво, съществува риск от счупване и падане на клони или дърветата намиращи се наблизо. Следва да бъдете особено внимателни, тъй като съществува риск от телесни повреди.

1.7.31. На наклонени терени стойте винаги по-високо от обработвания материал и никога по-ниско.

1.7.32. Пазете се от дървета търкалящи се във ваша посока. Отскачайте настрана!

1.7.33. Работещият трион може да се обърне, когато предната част на направляващата шина докосва обработвания материал. В такъв случай трионът може изведнъж да отскочи в посока към оператора (риск от телесни увреждания!).

1.7.34. Не се разрешава използването на триона на височина над раменете или когато стоите на дърво, стълба, скеле и др.

1.8. За избягване на "отката" (отскачането) на триона, следва да се спазват следните указания.

1.8.1. Никога не започвайте и не извършвайте рязането с предната част на направляващата шина на веригата!

1.8.2. Винаги започвайте рязането с вече включен трион и верига движеща се с необходимата скорост!

1.8.3. Проверявайте дали режещата верига е добре наострена.

1.8.4. Никога не бива да режете повече от един клон едновременно. По време на рязането обърнете внимание на съседните клони. При рязането на дървото по цялата ширина трябва да обърнете внимание на стволите на околните дървета.

2. Функционално описание и предназначение на акумулаторната резачка.

Акумулаторната резачка е електрически инструмент, запазен от батерия. Запазена се от колекторен електродвигател за постоянен ток с постоянни магнити и планетарен редуктор с цилиндрични зъбни колела. Предназначен за работа в градината на дома, рязане на дървета, подрязване на клони, рязане на дърва за отопление и други дейности по рязане. Акумулаторната резачка е машина, предназначена изцяло за любителска употреба.

Не използвайте уреда за други цели, освен за предназначението му!

Данни за шума и вибрациите:

Стойностите са измерени съгласно EN 60745-2-13:2009/A1:2010.

Ниво на звуковото налягане  $L_{pA} = 84.5 \text{ dB(A)}$

Ниво на мощността на звука  $L_{WA} = 98.7 \text{ dB(A)}$

Неопределеност  $K = 3 \text{ dB}$ .

Работете с шумозаглушители!

Стойност на вибрационните ускорения  $a_h$ :

Предна ръкохватка  $a_h = 8,393 \text{ m/s}^2$

Задна ръкохватка  $a_h = 6,002 \text{ m/s}^2$

Неопределеност  $K = 1,5 \text{ m/s}^2$

3. Подготовка за работа.

3.1. Преди пристъпване към пренасянето на верижния трион винаги трябва да сложите кожата на веригата



върху направляващата шина и веригата. Верижния трион пренасяте, държейки го за предната ръкохватка. В случай, че е необходимо да се извършат няколко поредни операции по рязането, то между тези операции трионът трябва да бъде изключван посредством пусковия прекъсвач (1).

### 3.2. Монтаж на направляващата шина (7) и веригата (8) на триона.

Верижният трион трябва да бъде изключен от източника на захранването.

За регулиране на опъването на веригата служи винт с гайка с щифт, който влиза в определения за това отвор на водещата шина. Особено важно е при монтажа на шината е щифта на гайката да влезе в отвора в шината.

С въртене на винта (при разхлабена фиксираща шината гайка) щифтът се придвижва напред или назад и съответно веригата се разхлабва или опъва.

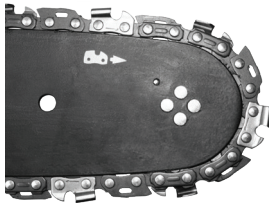
Спирачката трябва да е изключена. Дръпнете лоста на спирачката към предната ръкохватка. Лостът на спирачката (9) трябва да се намира в горно (вертикално) положение.

Отвинтете закрепващата гайка на шината и свалете предпазния капак на съединителя.

Сложете веригата (8) върху водещото зъбно колело разположено над съединителя.

Сложете водещата шина (7) върху направляващите шпилки. Поставете я максимално близо до водещото зъбно колело.

Сложете веригата (8) върху водещото верижно колело и шината (9), като внимавате водещите звена на веригата да влязат в канала на шината.



Преместете водещата шина (7) отдалечавайки я от водещото зъбно колело така, че направляващите елементи на веригата да се намират в улея на направляващата шина.

Проверявате дали щифта на гайката на регулиращия винт за натягане на веригата се намира в долния отвор на шината (7).

Опънете режещата веригата на триона чрез лоста за бързо затягане на веригата (5). Веригата е натегната правилно тогава когато може да бъде вдигната 3 до 4 mm по средата на водещата шина. Измерването се извършва, когато шината е в хоризонтално положение.

Преди монтирането на направляващата шина и режещата верига, трябва да проверите правилното разположение на режещите остриета на веригата (правилното разположение на веригата върху шината е показано на предната част на шината). Носете предпазни ръкавици при проверката и монтирането на веригата с цел да избегнете наранявания от острите режещи ръбове.

При поставяне на нова верига на триона е необходимо време около 5 минути за загряване. През този период е много важно смазването на веригата. След загряването проверете натягането на веригата и ако е нужно го коригирайте.

Доста често трябва да проверявате и регулирате нейното натягане, тъй като хлабавата верига лесно може да се извади от шината, по-бързо се изхабява или води до бързо изхабяване на направляващата шина.

### 3.3. Зареждане на резервоара на триона с масло.

Резервоарът за масло на новия трион е празен. Затова преди първата употреба е необходимо да напълните резервоара с масло.

Отвинтете капачката на резервоара за маслото за смазване на веригата (11).

Налейте масло (внимавайте да не попаднат в резервоара никакви замърсители).

Завинтете обратно капачката на резервоара за маслото (11).

Не трябва да използвате употребявано или регенерирано масло, тъй като това може да доведе до повреда на маслената помпа. Използвайте масло EP90 през цялата година.

## 4. Работа и настройки.

### 4.1. Включване.

При пускането и по време на работата дръжте триона с двете ръце.

Включване - натискаме блокировката на пусковия бутон (2), а след това пусковия бутон (1). Ако трионът не започне да работи, следва да се освободи лоста на спирачката (9).

4.2. Изключване - освободете пусковия бутон (1). Освобождаването на пусковия бутон (1) води до спирането на триона. То може да бъде придружено от искрене на колектора. Това е нормално явление, което е безопасно за триона. След включването трионът веднага започва да работи на пълни обороти.

4.3. Проверка на смазването на веригата.

Преди да започнете да режете, проверете смазването на веригата на триона и нивото на маслото в резервоара. Включете триона държейки го над земята над светъл фон. Ако се виждат увеличаващи се следи от масло, това означава, че смазването на веригата функционира правилно. Ако няма никакви следи или ако те са минимални, трябва да се почисти масления път от резервоара до веригата. Ако и това не даде резултат, се свържете със сервиза.

По време на работа, количеството на маслото в резервоара не трябва никога да бъде под минимално допустимото ниво "MIN".

Наливайте масло до положение "MAX".

В зависимост от температурата на околната среда и настроеното количество употребявано масло може да се работи с триона от 15 до 40 минути при еднократно зареждане на масления резервоар.

4.4. Смазочни средства използвани за смазване на веригата.

Трайността на веригата и на направляващата шина на триона до голяма степен зависи от качеството на употребеното смазочно средство. Трябва да се използват изключително смазочни средства предназначени за верижни триони.

Никога не бива да се използват употребявано или регенерирано масло за смазване на веригата на триона.

4.5. Направляваща шина на веригата.

Направляващата шина (7) на веригата е изложена на особено интензивно износване в предната и долната си част. С цел да се избегне едностранно изхабяване вследствие на триенето, препоръчва се при всяко острене на веригата да се обръща шината. Същевременно трябва да се почисти улея в шината и отворите за маслото. Улеят на шината има правоъгълна форма. Проверявайте улея относно степента на износване. Долепете измервателна линия или гладък плосък предмет към водещата шина и външната повърхност на зъб от веригата. Ако забележите пролука между тях, това означава, че улеят е наред. В противен случай шината вероятно е износена и трябва да бъде сменена.

4.6. Водещо зъбно колело.

Водещото зъбно колело е елемент, който е особено подложен на износване. В случай, че бъдат забелязани видими признаци на изхабяване на зъбите на верижното колело, то трябва да бъде сменено. Изхабеното верижно колело допълнително съкращава трайността на веригата на триона. Верижното колело трябва да бъде сменено в оторизиран сервиз.

4.7. Спирачка на веригата.

Електрическият верижен трион е снабден с автоматична спирачка, която спира движението на веригата в случай, че се стигне до отскачане ("откат") по време на рязане. Спирачката действа автоматично с помощта на инерционен механизъм. Спирачката на веригата може да бъде задействана ръчно чрез преместване на лоста (9) в посока на направляващата шина (7). Спирачката се задейства за 0,12 s.

4.8. Проверка на спирачката.

Преди всяка една употреба на триона трябва да проверявате действието на спирачката.

Сложете работещия трион на земята и го включете на най-високи обороти за 1 - 2 секунди.

Включете спирачката, като натиснете лоста (9) напред. Веригата трябва веднага да спре.

Ако веригата спира бавно или изобщо не спира, то трябва да се смени лентата на спирачката и барабана на съединителя преди повторната употреба на триона.

За да се освободи спирачката трябва да преместите лоста (9) в посока към главната ръкохватка (3) докато чуете характерно шракване.

Преди всяка една употреба на триона, проверявайте действието на спирачката на веригата, както и дали веригата е наострена. Това е много важно и позволява да се ограничи евентуалното отскачане до безопасно ниво.

В случай, че спирачката е неисправна, трябва преди пристъпване към работа да се регулира или ремонтира в оторизиран сервиз.

Ако двигателят работи на високи обороти при включена спирачка на веригата, това ще доведе до прегряване на съединителя на триона. След като се задейства спирачката на веригата, когато двигателят работи, трябва незабавно да освободите пусковия прекъсвач и да спрете триона.

#### 4.9. Натягане на веригата на триона.

По време на работата с триона режещата верига се удължава вследствие на нагряването. Разтегнатата верига се разхлабва и може да се излезе от водещата шина.

Проверявайте дали веригата (8) се намира в улея на шината (7).

Отново проверете натягането на веригата. Веригата би трябвало да може да бъде повдигната от горния край на шината на височина около 3 - 4 mm.

Не бива да се натяга веригата прекалено силно. Регулирането извършено при силно нагрятата верига може да доведе до прекомерното и натягане след изстиване.

#### 4.10. Работа с верижния трион.

Преди да пристъпите към планираната работа трябва да се запознаете с точките съдържащи правилата за безопасна работа с верижния трион. Препоръчва се първо да се поупражнявате режейки ненужни парчета дървесина. Това ще ви помогне да се запознаете по-подробно с възможностите на триона.

Винаги следва да спазвате правилата за безопасност.

Верижният трион може да бъде използван само за рязане на дървесина. Не се разрешава да се режат с него други материали.

Интензивността на вибрациите и ефектът на отскачането са различни при рязането на различни видове дървесина.

Не се разрешава използването на верижния трион като лост служещ за повдигане, преместване или разделяне на обекти. В случай на заклещаване на веригата, трябва да се изключи двигателя и да се набие в изрязания процеп пластмасов или дървен клин, за да се освободи триона. След това отново включете триона и внимателно пристъпете към рязането.

При рязането не е нужно да се натиска силно триона. Трябва да се окаже само малък натиск, когато трионът работи на максимални обороти.

Ако по време на рязането трионът се заклещи в прореза, в никакъв случай не бива да го издърпвате насила. Това може да доведе до загуба на контрол върху триона и до нараняване на оператора и / или до повреждане на триона.

Преди започване на работата спирачката на веригата трябва да бъде изключена.

Преди да започнете рязането изчакайте, докато двигателят достигне максимални обороти.

По време на работа поддържайте високи обороти.

Оставете веригата да реже дървесината. Натискайте триона само леко надолу.

За да не загубите контрол, към края на операцията трябва да престанете да натискате триона.

#### 4.11. Защита от "отскачане".

Под "отскачане" се разбира движение на направляващата шина на веригата на триона нагоре и / или назад, което може да се случи, когато веригата на триона със своята предна част се опре в някакъв предмет.

Трябва да се убедите дали обработваният материал е здраво закрепен. За закрепването на материала използвайте стегли.

При включването и по време на работа трябва да държите здраво триона с двете ръце.

При отскачането трионът е извън контрол и може веригата да се разхлаби.

Неправилно наточената верига повишава риска от отскачане.

Никога не бива да режете на височина по-високо от раменете.

Трябва да се избягва рязането с помощта на предната част на шината, понеже това може да предизвика внезапно отскачане на триона назад и нагоре. При работа с верижния трион винаги трябва да се използва пълна екипировка, както и съответното работно облекло.

Демонтажът на защитните приспособления, неправилното обслужване, поддръжка или неправилно извършената смяна на направляващата шина или на веригата, могат да доведат до повишаване на риска от телесни увреждания при евентуално отскачане. Не се разрешава извършването на каквито и да било реконструкции на триона. В случай на използване на самоволно реконструиран трион потребителят губи всякакви права произлизащи от гаранцията. Загубата на гаранция може да бъде резултат също така и на използването на триона в разрез с информацията съдържащи се в настоящата инструкция.

За триона се използват само удължители предназначени за работа на открито. Сечението на проводниците на удължителя трябва да е поне 1,5 mm<sup>2</sup>. С цел осигуряването на безопасно придвижване на триона следва да се прокара кабела на удължителя през куката за кабела (2) в задната ръкохватка (3) осигуряваща елиминирването на прекомерното опъване на ذخранващия кабел по време на работа.

Удължители с дължина над 30 m предизвикват понижаване на мощността на триона.

#### 4.12. Рязане на парчета дървесина.

При рязането на парчета дървесина трябва да спазвате указанията за безопасност на труда и да постъпвате по следния начин:

Проверете дали парчето материал не може да се премести.

Късите парчета материал преди започване на рязането трябва да закрепим с помощта на стеги.

Може да режете само дървесина или дървесноподобни материали.

Преди рязането проверете дали трионът няма да се натъкне на камъни или гвоздеи, тъй като това би могло да доведе до отплесване на триона и повреждане на веригата.

Избягвайте ситуации, при които работещият трион би могъл да се докосне до телена ограда или до земята.

При рязане на клони, доколкото е възможно подпирайте триона и се старайте да не режете с предната част на направляващата шина.

Обърнете внимание на препятствия от рода на стърчащи пънове, корени, вдлъбнатини и дупки в земята, тъй като те могат да бъдат причина за нещастен случай.

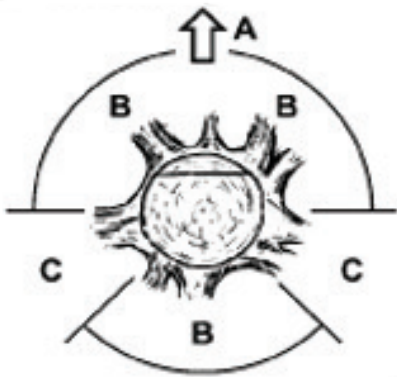
#### 4.13. Рязане на дървета.

Повалянето на дървета изисква голям опит. Не извършвайте операции, за които сте недостатъчно квалифициран!

Определете посоката на падане на дървото, имайки предвид духащия вятър, наклона на дървото, разположението на тежките клони, степента на трудност на извършваната работа след повалянето и други подобни обстоятелства.

При почистването на мястото около дървото трябва да оставите достатъчно място, за да можете да се отдръпнете по време на падането на дървото и да обърнете внимание на стабилността на терена.

Трябва предварително да предвидите и почистите два пътя за бързото Ви оттегляне. Те трябва да са под ъгъл около 45° от линията противоположна на предвижданата посока на падането на дървото. На тези пътища не бива да има никакви препятствия.



A. Посока на поваляне на дървото.

B. Зони на опасност.

C. Участък за изтегляне.

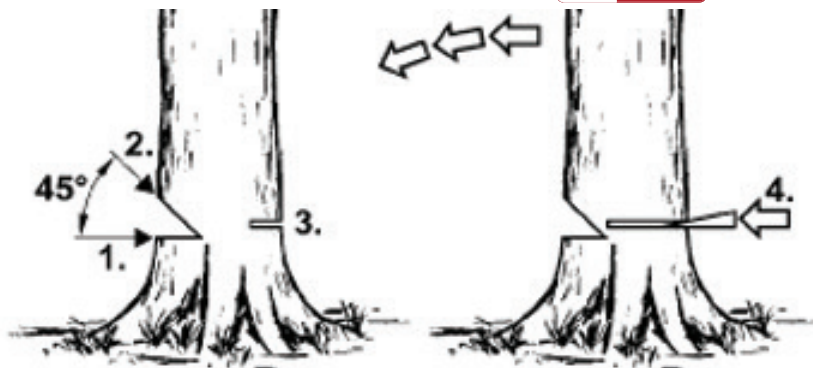
Повалянето се осъществява, като се правят три среза. Първо се прави направляващ срез, включващ горен (2) и долен (1) срез, а след това се завършва повалянето с повалящ срез (3). Чрез правилно разположение на трите среза може да се контролира посоката на повалянето.

Направете първоначален горен срез, под ъгъл, на една трета от диаметъра на дървото откъм страната на падането му. Направете долен хоризонтален срез, който да се съедини с горния.

Извършете повалящия срез хоризонтално от противоположната страна на направляващия и малко по-високо от долния му край.

Използвайте клинове, за да не се заклещи веригата на триона.

Дървото се поваля чрез забиване на клин (4) в повалящия срез, а не чрез рязането му през цялата широчина.



При рязане на дървета трябва да се спазват всички правила за безопасност и да се постъпва по следния начин.

Ако се стигне до заклещване на веригата на триона, трябва да се изключи триона и да се освободи веригата с помощта на клин. Клиновете трябва да са изработени от дърво или пластмаса. В никакъв случай не се разрешава използването на стоманени или чугунени клинове.

Падащото дърво може да повлече със себе си други дървета.

Опасната зона се равнява на 2,5 дължини на поваленото дърво.

Ако операторът е начинаещо или неопитно лице, се препоръчва да не се учи сам, а да премине курс на обучение.

Не бива да се режат дървета в следните случаи:

Ако не могат да се определят условията в опасната зона поради мъгла, дъжд, снеговалежи или здрач. Ако не може със сигурност да се определи посоката на падането на дървото поради силен вятър.

#### 4.14. Рязане на пънове.

Притискате опорния шип в основата на триона към материала и извършвате рязането.

В случай, че не сте успели да приключите рязането въпреки изчерпването на възможностите за преместване на триона, то трябва:

Да издърпате направляващата шина назад на известно разстояние от обработвания материал (при работеща режеща верига) и да преместите леко главната ръкохватка (3), като подпирате опорния шип отдолу и довършите рязането повдигайки главната ръкохватка (3) леко нагоре.

#### 4.15. Рязане на повалено дърво.

Винаги трябва да стоите стабилно върху земята. Не стойте върху повалени дървета.

Внимавайте поваленото дърво да не се обърне.

Спазвайте указанията в инструкцията касаещи безопасността на труда, за да избегнете отката на триона.

Винаги трябва да завършвате рязането от страната противоположна на посоката на напрежението в дървесината с цел да не допуснете заклещването на веригата на триона в прореза.

Преди започване на работа проверете посоката на напрежението в дървото, което ще режете за да избегнете заклещването на веригата на триона.

Първото рязане трябва да извършите от страната намираща се под напрежение с цел неговото елиминиране.

При рязане на повалено дърво, първо трябва да извършите рязане на дълбочина 1/3 от диаметъра му, след това обръщате дървото и довършвате рязането от противоположната страна.

При рязането на повалено дърво не бива да позволявате веригата да влезе в земята под него. Неспазването на това може да доведе до моментално повреждане на веригата.

При рязането на повалени дървета намиращи се на наклонена повърхност операторът винаги трябва да стои по-високо от дървото.

#### 4.16. Рязане на дърво с използването на подпора.

При рязане на дървета опрени върху стабилни подпори в зависимост от мястото на рязането винаги трябва да се извърши прорез на дълбочина една трета от диаметъра откъм страната, където е напрежението, а след това завършвате рязането откъм противоположната.

#### 4.17. Рязане и подрязване на клони на дървета и храсти.

Подрязването на клоните на повалените дървета започват отдолу и продължават в посока на неговата

корона. Малките клончета трябва да се отрязват с един замах.

Първо се проверява на коя страна е огънат клонът. След това извършват първоначалното рязане откъм страната на огъването, като го завършват от противоположната страна. Внимавайте отрязаният клон да не отскочи назад.

При отрязването на клоно на дървета винаги трябва да се реже отгоре надолу позволявайки на отрязания клон свободно да падне на земята. Понякога обаче може да се наложи отрязването на клона отдолу.

Трябва да бъдете особено внимателни при рязането на клон, който е под напрежение. Такъв клон може след отрязването му да отскочи и да удари оператора.

Не бива да режете клоно катерейки се на дървото. Не бива да стоите на стълби, платформи, дърва или в други подобни позиции, които биха могли да доведат до загуба на равновесие и на контрол върху триона. Не бива да извършвате рязане на височина над вашите рамена. Триона трябва да се държи винаги с двете ръце.

#### 4.18. Безопасна работа с верижния трион.

В никакъв случай не бива да се използва верижния трион, когато вали дъжд или има влага. Всички части трябва да бъдат монтирани и да отговарят на изискванията осигуряващи правилна работа на триона. Всеки повреден защитен елемент или част следва незабавно да бъдат сменени.

#### 5. Обслужване и поддръжка.

##### 5.1. Съхраняване.

Следва да обърнете особено внимание на това, вентилационните отвори в корпуса на двигателя да са чисти.

За почистване на пластмасовите елементи трябва да се използва слаб разтворител и гъба.

Разрешава се провеждането само на тези операции по поддръжката, които са описани в настоящата инструкция.

Всички останали операции могат да бъдат извършвани само в оторизиран сервиз.

Не се разрешава извършването на каквито и да било промени в конструкцията на триона.

Когато трионът не е използван, той трябва да бъде съхраняван след почистването му върху плоска повърхност, на сухо място, недостъпно за деца.

##### 5.2. Направляваща шина и режеща верига.

На всеки 5 часа работа трябва да се провери състоянието на шината и на веригата.

Демонтирайте шината (7) и веригата (8).

Почистете маслените отвори и улея в направляващата шина (7).

Смажете предното верижно колело на шината през отвора намиращ се в предната част на шината. Проверявайте състоянието на веригата (8).

##### 5.3. Острене на веригата на триона.

На режещите инструменти следва да се обърща повишено внимание. Режещите инструменти трябва да са остри и чисти, което гарантира безаварийното и безопасно извършване на работата. Работата с трион, който има изхабена верига, води до ускорено износване на веригата, направляващата шина и задвижващото колело на веригата, а може да доведе дори до скъсване на веригата. Затова е много важно своевременно да се наостря веригата.

Остренето на веригата е сложна операция. Самостоятелното острене на веригата изисква употребата на специални инструменти и умения. Препоръчва се поверяването на тази операция на квалифицирани лица.

Всякакъв вид неизправности трябва да бъдат отстранявани от оторизираните сервиси на RAIDER.

6. Информация за зарядното устройство и процеса на зареждане.

6.1. Моля, вижте данните отбелязани на фабричната табелка на зареждащото устройство. Уверете се, че сте свързали зареждащото устройство към захранващата мрежа с напрежение, отбелязано на фабричната табелка. Никога не свързвайте зареждащото устройство към мрежа с различно напрежение.

6.2. Предпазвайте зареждащото устройство и неговия кабел от повреди и остри ръбове. Повредените кабели трябва да бъдат ремонтирани незабавно от квалифициран електротехник..

6.3. Съхранявайте зареждащото устройство, акумулаторните батерии и акумулаторния инструмент на недостъпно за деца място.

6.4. Не използвайте повредени зареждащи устройства.

6.5. Не използвайте доставеното зареждащо устройство за зареждане на други акумулаторни инструменти.

6.6. При употреба акумулаторната батерия се загрева. Оставете я да изстине до стайна температура преди започване на зареждането.

6.7. Зарядните устройства от серията R20 System, са снабдени с функция за автоматично изключване след зареждането на батерията.

6.8. Никога не използвайте или зареждайте батерии, ако се съмнявате, че са били зареждани за последен път преди повече от 12 месеца. Има висока вероятност акумулаторната батерия вече да е претърпяла опасна повреда /пълно разреждане/

6.9. Зареждането на акумулаторни батерии при температура под 10% ще причини химическо увреждане на клетката и може да стане причина за възникване на пожар.

6.10. Не използвайте батерии, които са загряли по време на процеса на зареждане, тъй като клетките на батериите може да са се повредили опасно.

6.11. Не използвайте батерии, които са се огънали или деформирали по време на процеса на зареждане /изпускане на газ, напукване, свистене и др./.

6.12. Никога не разреждайте напълно акумулаторната батерия /препоръчително ниво на разреждане макс. 40 %/. Пълно разреждане на акумулаторната батерия ще доведе до преждевременно остаряване на батерийните клетки.

6.13. Никога не зареждайте и оставяйте батерията без наблюдение.

6.14. Настоящото зарядно устройство не е предназначено за употреба от лица (включително деца) с ограничени физически, сетивни или умствени способности, или за лица без опит и познаване на оборудването, освен ако използването не става под наблюдение или съгласно инструкцията за използване на устройството, предадена от лицата, отговарящи за безопасността. Трябва да се внимава деца да не си играят с оборудването.

6.15. Зарядното устройство не трябва да се излага на въздействие на влага или вода. Навлизането на вода в зарядното устройство увеличава риска от токов удар. Зарядното устройство може да се използва само на закрито, в сухи помещения.

6.16. Преди да пристъпите към каквито и да било дейности по техническо обслужване или чистене на зарядното устройство, трябва да го изключите от захранващата мрежа.

6.17. Не използвайте зарядното устройство върху леснозапалима подложка (напр. хартия, плат), нито в съседство с леснозапалими вещества. Поради нагряването на зарядното устройство в процеса на зареждане, съществува опасност от пожар.

6.18. Преди всяка употреба проверявайте състоянието на зарядното устройство, кабела и щепсела. В случай на установяване на повреди, не използвайте зарядното устройство. Не предприемайте опити да разглобявате зарядното устройство. Всички ремонти трябва да се възлагат на оторизиран ремонтен сервиз. Неправилно извършеният монтаж на зарядното устройство може да доведе до токов удар или пожар.

6.19. Когато зарядното устройство не се използва, то трябва да бъде изключено от електрическата мрежа.

6.20. Забранено е да се ремонтира повредено зарядно устройство. Извършването на ремонт на зарядното устройство се разрешава само от производителя или в оторизиран сервиз.

7 Защита от влиянието на околната среда.

7.1. Предпазвайте зареждащото устройство и батериите от влага и дъжд. Влагата и дъждът могат да причинят опасна повреда.

7.2. Не използвайте зареждащо устройство или батерия в близост да запалими пари и течности.

7.3. Използвайте зареждащото устройство и акумулаторната батерия само на сухи места и при температура на околната среда 0-45 °C.

7.4. Не съхранявайте зарядното устройство и батерията на места, където температурата може да достигне над 30 °C. В частност, не оставяйте зарядното устройство в автомобил, който е паркиран на слънце.

7.5. Предпазвайте акумулаторните батерии от прегряване. Претоварването, свръхзареждането и излагането на пряка слънчева светлина ще доведат до прегряване на клетките. Никога не зареждайте или не работете с акумулаторни батерии, които са прегрели – незабавно ги подменете, ако е възможно.

7.6. Съхранение на батерии, зареждащи устройства и акумулаторни инструменти.

Съхранявайте зарядното устройство, акумулаторната коса и батерията само на сухо място и при температура на околната среда 10-30 °C. Предпазвайте ги от влага и пряка слънчева светлина. Прибирайте за съхранение само напълно заредени акумулаторни батерии /заредени поне на 40 %/. При работа използвайте зарядното устройство, акумулаторната коса и батерията само на сухо място и при температура на околната среда 0-45 °C.

7.7. Предпазвайте литиево-йонната батерия от замръзване. Акумулаторната коса, които са съхранявани при температура под 0 °C за повече от 60 минути, трябва да бъдат изхвърлени.

7.8. Когато боравите с батерии, имайте предвид електростатичния заряд. Електростатичните разреждания причиняват повреди на електронната защитна система и на батерийните клетки. Пазете се от

електростатичния заряд и никога не докосвайте полюсите на батерията.

## 8. Поддържане и сервиз.

### 8.1. Поддържане и почистване.

За да работите качествено и безопасно, поддържайте косата и вентилационните отвори чисти. Правете периодични паузи в работата. Съхранявайте и се отнасяйте към допълнителните принадлежности грижливо. Изтривайте машината с чиста кърпа или я продухвайте с компресиран въздух с ниско налягане. Почиствайте я редовно с влажна кърпа и малко мек препарат за миене. Не използвайте детергенти или разтворители.

### 8.2. Акумулаторната коса е снабдена с безчетков електродвигател.

8.3. При поява на необичаен шум от косата, незабавно преустановете работа и потърсете най-близкия сервиз на RAIDER.

## 9. Опазване на околната среда.

9.1. С оглед опазване на околната среда електроинструментът и опаковката трябва да бъдат подложени на подходяща преработка за повторното използване на съдържащите се в тях суровини. Не изхвърляйте електроинструменти при битовите отпадъци! Съгласно Директивата на Европейския съюз 2012/19/ЕС относно излезли от употреба електрически и електронни устройства и утвърждаването и като национален закон електроинструментите, които не могат да се използват повече, трябва да се събират отделно и да бъдат подлагани на подходяща преработка за оползотворяване на съдържащите се в тях суровини.

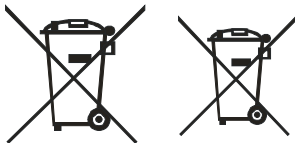
### 9.2. Акумулаторна батерия.

Литиево-йонна батерия (Li-ion).

Не изхвърляйте батерии при битовите отпадъци или във водохранилища! Не ги изгаряйте!

Акумулаторните батерии трябва да бъдат събирани, рециклирани или унищожавани по екологичен начин.

Съгласно Директива 2006/66/ЕС дефектни или изхабени акумулаторни или обикновени батерии трябва да бъдат рециклирани.







## DECLARATION OF CONFORMITY

### Cordless chain saw set RDP-SBCS20

Euromaster Import Export Ltd. Address: Sofia 1231, Bulgaria, 246 Lomsko shausse Blvd.

(BG) Декларираме на собствена отговорност, че този продукт е в съответствие със следните стандарти и разпоредби:

(GB) We declare under our sole responsibility that this product is in conformity and accordance with the following standards and regulations:

(D) Der Hersteller erklärt eigenverantwortlich, dass dieses Produkt den folgenden Standards und Vorschriften entspricht:

(NL) Wij verklaren onder onze volledige verantwoordelijkheid dat dit product voldoet aan, en in overeenstemming is met, de volgende standaarden en reguleren:

(F) Nous déclarons sous notre seule responsabilité que ce produit est conforme aux standards et directives suivants:

(E) Declaramos bajo nuestra exclusiva responsabilidad que este producto cumple con las siguientes normas y estándares de funcionamiento:

(P) Declaramos por nossa total responsabilidade que este produto está em conformidade e cumpre as normas e regulamentações que se seguem:

(I) Dichiariamo, sotto la nostra responsabilità, che questo prodotto è conforme alle normative e ai regolamenti seguenti:

(S) Vi garanterar på eget ansvar att denna produkt uppfyller och följer följande standarder och bestämmelser:

(FIN) Vakuutamme yksinomaan omalla vastuullamme, että tämä tuote täyttää seuraavat standardit ja säädökset:

(N) Vi erklærer under vårt eget ansvar at dette produktet er i samsvar med følgende standarder og regler:

(DK) Vi erklærer under eget ansvar, at dette produkt er i overensstemmelse med følgende standarder og bestemmelser:

(H) Felelősségünk teljes tudatában kijelentjük, hogy ez a termék teljes mértékben megfelel az alábbi

szabványoknak és előírásoknak:

(CZ) Na naši vlastní zodpovednosť prohlašujeme, že je tento výrobek v souladu s následujícími standardy a normami:

(SK) Vyhlasujeme na našu výhradnú zodpovednosť, že tento výrobok je v zhode a súlade s nasledujúcimi normami a predpismi:

(SLO) S polno odgovornostjo izjavljamo, da je ta izdelek v skladu in da odgovarja naslednjim standardom ter predpisom:

(PL) Deklarujemy na własną odpowiedzialność, że ten produkt spełnia wymogi zawarte w następujących normach i przepisach:

(LT) Prisiimdami visa atsakomybe deklarujame, kad šis gaminyus atitinka žemiau paminetus standartus arba nuostatus:

(LV) Apgalvojam ar visu atbildību, ka šis produkts ir saska. Āa un atbilst sekojošiem standartiem un nolikumiem:

(EST) Deklareerime meie ainuvastutusel, et see toode on vastavuses ja kooskõlas järgmiste standardite ja määrustega:

(RO) Declaram prin aceasta cu răspunderea deplină că produsul acesta este En conformitate cu următoarele standarde sau directive:

(HR) Izjavljujemo pod vlastitom odgovorno su da je strojem ukladan sa slijedesim standardima ili standardiziranim dokumentima i u skladu sa odredbama:

(RUS) Под свою ответственность заявляем, что данное изделие соответствует следующим стандартам и нормам:

(UA) На свою власну відповідальність заявляємо, що дане обладнання відповідає наступним стандартам і нормативам:

(GR) Δηλώνουμε υπεύθυνα ότι το προϊόν αυτό συμφώνει και τηρεί τους παρακάτω κανονισμούς και πρότυπα:

(MK) Ние под наша лична одговорност дека овој производ е во согласност со следните стандарти и регулативи:

EN 62841-1:2015

EN 62841-4-1:2020

EN IEC 55014-1:2021

EN IEC 55014-2:2021

EN 61000-3-2: 2019

EN 61000-3-3: 2013

2006/42/EC;2014/30/EU,2014/35/EU

Measured sound power level = 102 dB(A)

Guaranteed sound power level  $L_{WA}$  = 105 dB(A)

Notified body number: 0123 TÜV SÜD Product Service GmbH

Ridlerstraße 65, 80339 München, Germany.

Place&Date of Issue:

Sofia, Bulgaria 30.10.2023



Brand Manager:  
Krasimir Petkov



## ЕО ДЕКЛАРАЦИЯ ЗА СЪОТВЕТСТВИЕ

Евромастер Импорт Експорт ООД  
Адрес: София 1231, България, "Ломско шосе" 246.

Продукт: Резачка акумулаторна  
Запазена марка: RAIDER  
Модел: RDP-SBCS20 Set

е проектиран и произведен в съответствие със следните директиви:

2006/42/ЕО на Европейския парламент и на Съвета от 17 май 2006 година относно машините;

2014/30/ЕС на европейския парламент и на съвета от 26 февруари 2014 година за хармонизиране на законодателствата на държавите членки относно електромагнитната съвместимост

2000/14/ЕС на Европейския парламент и на Съвета от 8 май 2000г. за сближаване на законодателствата на държавите-членки във връзка с шумовите емисии на съоръжения, предназначени за употреба извън сградите.

Измерено ниво на звукова мощност: 102 dB(A)  
Гарантирано ниво на звукова мощност  $L_{WA} = 105$  dB(A)

Нотифициран орган:  
TÜV SÜD Product Service GmbH  
Ridlerstraße 65, 80339 München, Germany.

и отговаря на съществените изисквания на следните стандарти:

EN 62841-1:2015  
EN 62841-4-1:2020  
EN IEC 55014-1:2021  
EN IEC 55014-2:2021  
EN 61000-3-2: 2019  
EN 61000-3-3: 2013

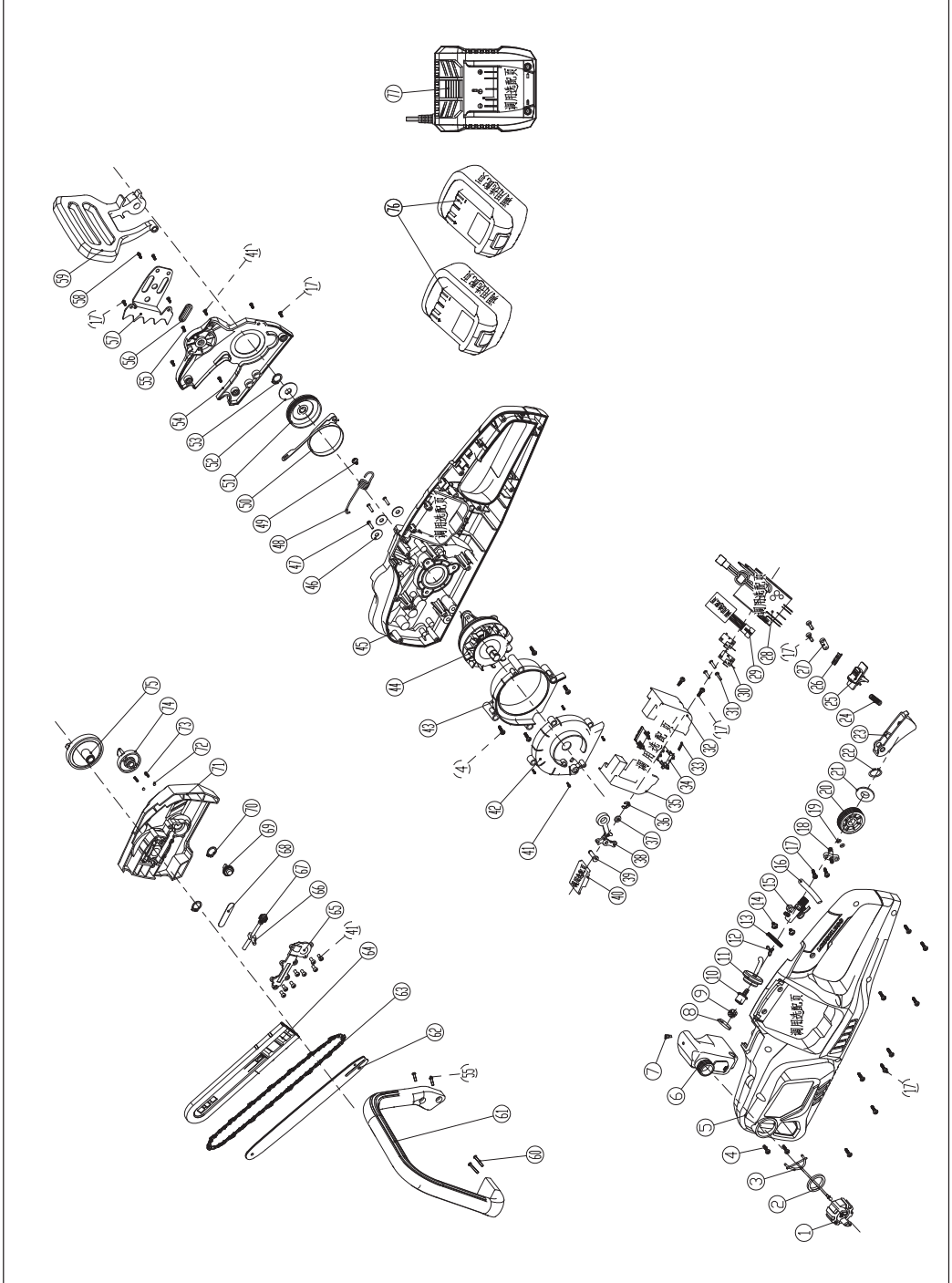
Място и дата на издаване:  
София, България  
30.10.2023

„ЕВРОМАСТЕР  
ИМПОРТ - ЕКСПОРТ“  
ООД

Гранд мениджър:

Красимир Петков

Exploded Drawing of Cordless chain saw RDP-SBCS20 Art. No. 075737



## Spare part list of RAIDER Cordless Chain Saw RDP-SBCS20

number	Description	number	Description
1	Oil tank cap	41	screw 3x10
2	Oil tank cap ring	42	Air guide cover
3	Hanger	43	fan cover
4	screw 4x16	44	motor
5	left handle	45	right handle
6	oil tank	46	flat washer
7	valve	47	screw M5x14
8	Oil tank connector block	48	spring
9	sponge	49	screw 4x12
10	Oil tank connector	50	Brake band
11	Oil inlet pipe	51	Brake ring
12	Oil pipe latch spring	52	Sprocket gasket
13	Oil inlet spring	53	Shaft ring
14	screw 3x8	54	right housing cover
15	Oil pump assy	55	screw 5x16
16	Oil outlet pipe	56	Annular sealing ring
17	screw 4x12	57	spike bumper
18	Oil outlet nozzle	58	screw 4x12
19	"O" seal ring	59	front guard
20	gear worm	60	screw 5x65
21	big gear washer	61	Front handle
22	Shaft ring	62	guide bar
23	Trigger	63	saw chain
24	Switch spring	64	bar cover
25	anti self lock	65	Adjusting pressure plate
26	Push rod spring	66	adjusting pin
27	Crimping plate	67	adjusting bolt
28	PCB board	68	cover sealing ring
29	PCB board accessory	69	Adjusting gear
30	micro-switch	70	Shaft ring
31	screw 3x18	71	sproket cover
32	Battery holder Top cover	72	steel ball
33	connecting plate	73	small spring
34	Insert holder	74	adjusting knob
35	Battery holder Lower cover	75	pressing knob
36	retaining ring	76	battery
37	flat washer	77	charger
38	pull rod assy		
39	location pin		
40	cover		

## ГАРАНЦИОННА КАРТА

МОДЕЛ.....

СЕРИЕН № .....

зарядно устройство СЕРИЕН №.....

акумулаторна батерия СЕРИЕН №.....

СРОК .....

*(за подробности виж гаранционните условия)*

№, дата на фактура / касов бон.....

### ДАНИИ ЗА КУПУВАЧА

ИМЕ/ФИРМА .....

*(попълва се от служителя)*

АДРЕС.....

*(попълва се от служителя)*

ПОДПИС НА КУПУВАЧА.....

*(запознат съм с гаранционните условия и правилата за експлоатация, изделието е в техническа изправност и окомплектовка)*

### ДАНИИ ЗА ПРОДАВАЧА

ИМЕ/ФИРМА .....

*(попълва се от служителя)*

АДРЕС .....

*(попълва се от служителя)*

ДАТА/ПЕЧАТ .....

### СЕРВИЗЕН ПРОТОКОЛ

Приемн протокол	Дата на приемане	Описание на дефекта	Дата на предаване	Подпис

Централен сервиз: София, бул: "Ломско шосе" 246, тел.: 0700 44 155 (безплатен за цялата страна)

e-mail: info@euromasterbg.com

## ГАРАНЦИОННИ УСЛОВИЯ ЗА МАШИНИ

Машините и аксесоарите „RAIDER“ са конструирани и произведени съгласно действащите в Република България нормативни документи и стандарти за съответствие в всички изходими за безопасност.

### СЪДЪРЖАНИЕ И ОБХВАТ НА ТЪРГОВСКАТА ГАРАНЦИЯ.

Търговската гаранция, която “Евромастер Импорт-Експорт” ООД дава за територията на Република България е както следва:

- 36 месеца за всички електроинструменти от сериите: **Raider Industrial, Raider Pro;**
- 36 месеца за физически лица за електроинструменти от сериите: **Raider Power Tools, Raider Garden Tools;**
- 12 месеца за юридически лица за електроинструменти от сериите: **Raider Power Tools, Raider Garden Tools;**
- 24 месеца за физически лица за инструменти от серията **Raider Pneumatic;**
- 12 месеца за юридически лица за инструменти от серията **Raider Pneumatic;**
- 24 месеца за физически лица за всички бензинови машини от сериите: **Raider Power Tools и Raider Garden tools**
- 12 месеца за юридически лица за всички бензинови машини от сериите: **Raider Power Tools и Raider Garden tools**
- 24 месеца за физически лица за всички крикове от серията **Raider Power Tools;**
- 12 месеца за юридически лица за всички крикове от серията **Raider Power Tools**

Търговската гаранция е валидна при предоставяне на гаранционна карта попълнена правилно в момента на закупуване на машината и фискален касов бон или фактура. Гаранционната карта трябва да съдържа модел, серийен номер, име и подпис и печат на търговеца продял машината, подпис от страна на клиента, че е запознат с гаранционните условия и датата на покупката. Непопълнени или подправени гаранционни карти са невалидни. Машините трябва да се използват само по предназначение и в съответствие с инструкцията за употреба. За да се гарантира безопасната работа е необходимо клиента да се запознае добре с инструкциите за употреба на машината, правилата за безопасност при работа с нея и конкретното и предназначение.

Машината изисква периодично почистване и подходяща поддръжка.

Гаранцията не покрива:

- износване на цветното покритие на машината;
- части и консумативи, които подлежат на износване, причинено от ползването като например: грес и масло, четки, водачи, опорни ролки, тампони, гумени маншони, задвижващи ремъци, спирачки, гъвкав вал с жило, лагери, семеринги, бутало с ударник на такеи и др.;
- допълнителни аксесоари и консумативи като: ръкохватки, струйник, кутии, свредла, дискове за рязане, секачи ножове, вериги, шукурки, ограничители, полир-шайби, патронници (захвати и държачи на режещият инструмент), макарата за корда и самата корда за косачки и др.;
- ръчен стартерен механизъм и запалителна свещ;
- настройка на режима на работа;
- стопяемите електрически предпазители и крушки;
- механични повреди на корпуса и всички външни елементи на izdelieto, включително декоративни;
- предпазители за очи, предпазители за режещи инструменти, гумирани плочи, закопчалки, линеали и др.;
- захранващ кабел и щепсел;
- цялостните повреди на инструментите, причинени от природни бедствия, като пожари, наводнения, земетресения и др.; Отпадане на гаранцията.

Фирма “Евромастер И/Е” ООД не е отговорна за повреди причинени от трети лица, като „Електроснабдителни дружества”, повреди от външен характер, като токови удари, нестандартни захранващи напрежения и има правото да откаже гаранционно обслужване при:

- несъответстващ (или непълноценен) серийен номер на izdelieto с този попълнен на гаранционната карта;
- заличен или липсващ идентификационен етикет на машината;
- повреди възникнали при транспорт, неправилно съхранение и монтаж на машината;
- направен опит за неотроризирана сервисна намеса в неупълномощена сервисна база;
- повреди, които са причинени в следствие на неправилна употреба (неспазване инструкцията за експлоатация) на машината от страна на клиента или трети лица;
- повреди причинени в резултат на използването на машината в друга среда освен препоръчаната от производителя (влажност, температура, вентилация, напрежение, прашина и др.);
- повреди, причинени от попадане на външни тела в машината;
- повреди, причинени в следствие на небрежно боравене с машината;
- повреди причинени от работа без въздушен филтър или силно замърсен такъв;
- при неправилно съотношение на бензин/двухтактово масло, водещо до блокиране на двигателя
- повреда в следствие неправилно поставен или незаточен режещ инструмент;
- повреда на редукторната кутия (предваката), причинена от недостатъчно добро смазване (с грес) на същата или механичен удар по задвижващата ос.
- повреда на ротор или статор, изразяваща се в слепване между тях, следствие на стопяване на изолациите, причинено от продължително претоварване;

- повреда на ротор или статор причинена от претоварване или нарушена вентилация, изразяваща се в промяна на цвета на колектора или намотките;
- натрупан нагар или запушен ауспух – резултат от предозирване на количеството масло в двуктаквата смес.
- липса на масло за режещата верига или незаточена (изхабена) верига;
- запушена горивна система;
- липсват защитни дискове, опорни плотове или други компоненти които са част от конструкцията на инструмента и са предназначени за осигуряването на безопасната му и правилна експлоатация;
- захранващият кабел на инструмента е удължаван или подменян от клиента;
- повредата е причинена от претоварване или липса на вентилация, недостатъчно или неправилно смазване на движещите се компоненти на izdeliето;
- износване или блокирани лагери поради претоварване, продължителна работа или прах;
- разбито лагерно гнездо от блокиран лагер или разбита втулка;
- разбито шпонково или резбово съединение;
- повреда в ел.ключ или електронно управление причинена от прах или счупване;
- повредена редукторна кутия (глава) причинено от застопоряваща механизъм;
- поява на необичайна хлабина между бутало и цилиндър в резултат на претоварване, продължителна работа или прах;
- затыгане между бутало и цилиндър в резултат на претоварване, продължителна работа или прах;
- повредено центробежно колело и спирачка (променен цвят) – дължи се на работа с блокирана спирачка;
- спуквания по корпуса, причинени от неправилен монтаж на свързващи тръби, фитинги и подобни;
- липса на компоненти които са част от конструкцията на инструмента и са предназначени за осигуряването на безопасната му и правилна експлоатация;
- на всички водни помпи (без потоляемите) и хидрофорите трябва да бъде монтиран възвратен клапан на входящия отвор. При хидрофорите периодично се проверява налягането на металния контейнер(налягането трябва да бъде в границите 1.5 – 2 bar).
- **ВНИМАНИЕ!** Хидрофорите Raider с механичен пресостат не изключват автоматично при липса на вода!
- повреда причинена от работа „на сухо“ без вода, която се изразява в деформация на уплътненията и компонентите на помпената част.
- повреди причинени от замръзване и прекомерно прегряване;

Срокът за отремотиране на приети в сервиза машини е в рамките на един месец.

Сервизите не носят отговорност за машини, не потърсени от собствениците им един месец след законния срок за ремонт!

Търговската гаранция за батерии и зарядни устройства, която “Евромастер Импорт-Експорт” ООД дава за територията на Република България, е както следва:

- **18 месеца за батерията и зарядното устройство от сериите: Raider Industrial, Raider Pro;**
- **12 месеца за батерията и зарядното устройство от сериите: Raider Power Tools, Raider Garden Tools;**

Гаранционният срок започва да тече от датата на закупуване. Гаранцията покрива всички дефекти, възникнали при правилно ползване на батерията и зарядното устройство, съобразно инструкцията за употреба. “Евромастер Импорт-Експорт” ООД осигурява гаранция, приложима при изброените по-долу условия, чрез безплатно отстраняване на дефекти на продукта, за които в рамките на гаранционния срок може да се докаже, че се дължат на дефекти в материала или при производството. Търговската гаранция е валидна при предоставяне на гаранционната карта на машината, попълнена правилно в момента на закупуване на продукта и фискален касов бон или фактура. Гаранционната карта трябва да съдържа модел и сериен номер на акумулаторната машина, окомплектована с батерия и зарядно устройство, име, подпис и печат на търговеца продал комплекта акумулаторен електроинструмент, подпис от страна на клиента, че е запознат с гаранционните условия и датата на покупката.

Гаранцията не покрива:

- износване на цветното покритие на батерията и зарядното устройство;
- повреди възникнали при транспорт, механични повреди /на корпуса и всички външни елементи на батерията и зарядното, включително декоративни/, при други външни въздействия и природни бедствия като пожари, наводнения, земетресения;
- дефекти от амортизация, нормално износване и изхабяване; Гаранцията за батерията и зарядното устройство отпада в случаите на:
- несъответстващ (или непълнен) сериен номер на комплекта акумулаторен електроинструмент с този попълнен на гаранционната карта;
- нарушение на целостта, изтриване или липса на етикета на производителя върху батерията и зарядното устройство;
- всички случаи на повреди, причинени от неправилна употреба (неспазване инструкцията за експлоатация), изпускане, удар, заливане с течности, небрежно боравене, и в случаи, че всички клетки в батерията са изтощени под критичен минимум;
- зареждане с неоригинални зарядни устройства, захранващият кабел на зарядното устройство е удължаван или подменян от клиента, или други външни въздействия в противоречие с изискванията на производителя;

- когато е правен опит за ремонт, монтаж, демонтаж, модификация от потребителя или промени от неупълномощени лица или фирми;
- при използване на батерията и зарядното устройство не по предназначение;
- повреди причинени в резултат на използването и съхранението на батерията и/или зарядното в друга среда освен препоръчаната от производителя (влажност, температура, вентилация, напрежение, запрашеност и др.);
- при токови удари, гръмотевици, наводнения, пожари, други външни въздействия;
- при работа с нестандартна захранваща мрежа и с други неподходящи или нестандартни устройства;

Срокът за отремонтване на приети в сервиза батерии и зарядни устройства е в рамките на законния срок за ремонт- един месец, след който сервизите не носят отговорност в случай, че не са потърсени. Законната гаранция е съгласно изискванията на ЗЗП.

Независимо от търговската гаранция продавачът отговаря за липсата на съответствие на потребителската стока с договора за продажба съгласно гаранцията по чл. 112 – 115.

Чл. 112. (1) При несъответствие на потребителската стока с договора за продажба потребителят има право да предяви рекламация, като поиска от продавача да приведе стоката в съответствие с договора за продажба. В този случай потребителят може да избира между извършване на ремонт на стоката или замяната ѝ с нова, освен ако това е невъзможно или избраният от него начин за обезщетение е непропорционален в сравнение с другия.

(2) Смята се, че даден начин за обезщетяване на потребителя е непропорционален, ако неговото използване налага разходи на продавача, които в сравнение с другия начин на обезщетяване са неразумни, като се вземат предвид:

1. стойността на потребителската стока, ако нямаше липса на несъответствие;
2. значимостта на несъответствието;
3. възможността да се предложи на потребителя друг начин на обезщетяване, който не е свързан със значителни неудобства за него.

Чл. 113. (1) Когато потребителската стока не съответства на договора за продажба, продавачът е длъжен да я приведе в съответствие с договора за продажба.

(2) Привеждането на потребителската стока в съответствие с договора за продажба трябва да се извърши в рамките на един месец, считано от предявяването на рекламацията от потребителя.

(3) След изтичането на срока по ал. 2 потребителят има право да развали договора и да му бъде възстановена заплатената сума или да иска намаляване на цената на потребителската стока съгласно чл. 114.

(4) Привеждането на потребителската стока в съответствие с договора за продажба е безплатно за потребителя. Той не дължи разходи за експедиране на потребителската стока или за материали и труд, свързани с ремонта ѝ, и не трябва да понася значителни неудобства.

(5) Потребителят може да иска и обезщетение за претърпените вследствие на несъответствието вреди.

Чл. 114. (1) При несъответствие на потребителската стока с договора за продажба и когато потребителят не е удовлетворен от решаването на рекламацията по чл. 113, той има право на избор между една от следните възможности:

1. разваляне на договора и възстановяване на заплатената от него сума;
2. намаляване на цената.
- (2) Потребителят не може да претендира за възстановяване на заплатената сума или за намаляване цената на стоката, когато търговецът се съгласи да бъде извършена замяна на потребителската стока с нова или да се поправи стоката в рамките на един месец от предявяване на рекламацията от потребителя.
- (3) Търговецът е длъжен да удовлетвори искане за разваляне на договора и да възстанови заплатената от потребителя сума, когато след като е удовлетворил три рекламации на потребителя чрез извършване на ремонт на една и съща стока, в рамките на срока на гаранцията по чл. 115, е налице следваща поява на несъответствие на стоката с договора за продажба.
- (4) Потребителят не може да претендира за разваляне на договора, ако несъответствието на потребителската стока с договора е незначително. Чл. 115. (1) Потребителят може да упражни правото си по този раздел в срок до две години, считано от доставянето на потребителската стока.
- (2) Срокът по ал. 1 спира да тече през времето, необходимо за поправката или замяната на потребителската стока или за постигане на споразумение между продавача и потребителя за решаване на спора.
- (3) Упражняването на правото на потребителя по ал. 1 не е обвързано с никакъв друг срок за предявяване на иск, различен от срока по ал. 1.